

# Unifi US 24 PoE 250W

## Quickmanual

### Netzwerkschnittstellen

(24) RJ45-Ethernet-Ports mit 10/100/1000 Mbit/s  
(2) 1 Gbit/s SFP-Ethernet-Port

**SFP Max 1 Gbit !!!**



×

Verwalteter PoE+-Gigabit-Switch mit SFP

Modell: US-24-250W, US-24-500W

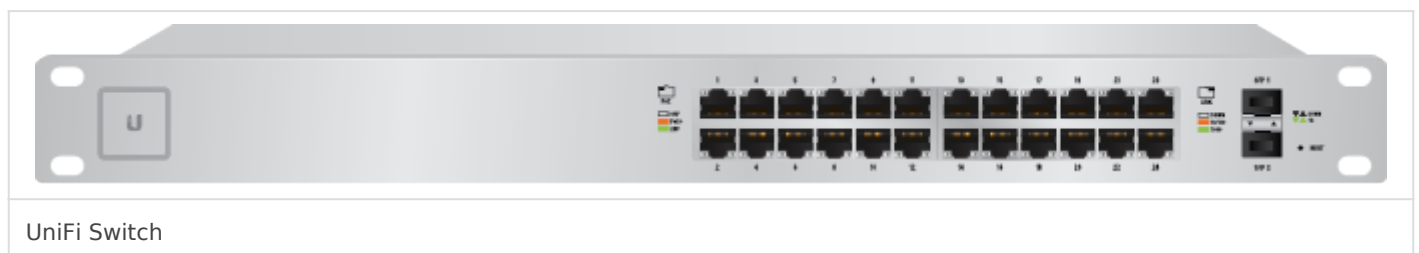
## Inhaltsverzeichnis

- [Verpackungsinhalt](#)
- [Voraussetzungen für die Installation](#)
- [Übersicht über die Hardware](#)
- [Installation der Hardware](#)
- [Ethernet anschließen](#)
- [SFP-Ports verwenden](#)
- [Technische Daten](#)
- [Sicherheitshinweise](#)
- [Hinweise zur elektrischen Sicherheit](#)
- [Eingeschränkte Garantie](#)
- [Konformität](#)
- [Konformitätserklärung](#)
- [Online-Ressourcen](#)



Kurzanleitung US-24-250W, US-24-500W

# Verpackungsinhalt





Montageschrauben (4 Stk.)



Käfigmuttern (4 Stk.)

# Voraussetzungen für die Installation

- Kreuzschlitzschraubendreher
- 19-Zoll-Rack in Standardgröße mit einer Mindesthöhe von 1 HE
- Verwenden Sie für Anwendungen im Innenbereich UTP-Kabel der Kategorie 5 (oder höher), die für den Einsatz im Innenbereich zugelassen sind.
- Bei Anwendungen im Außenbereich sollte für alle verkabelten Ethernet-Verbindungen ein abgeschirmtes Kabel der Kategorie 5 (oder höher) verwendet und durch die AC-Masse der Stromversorgung geerdet werden.

Wir empfehlen Ihnen, Ihre Netzwerke mit dem abgeschirmten Ethernet-Kabel von Ubiquiti in Industriequalität vor schädlichen Außenumgebungen und destruktiven Entladungen zu schützen. Weitere Informationen finden Sie unter: [ui.com/toughcable](https://ui.com/toughcable)



Hinweis: Obwohl sich die Verkabelung im Freien befinden kann, sollte der UniFi Switch selbst in einem Schutzgehäuse untergebracht werden.

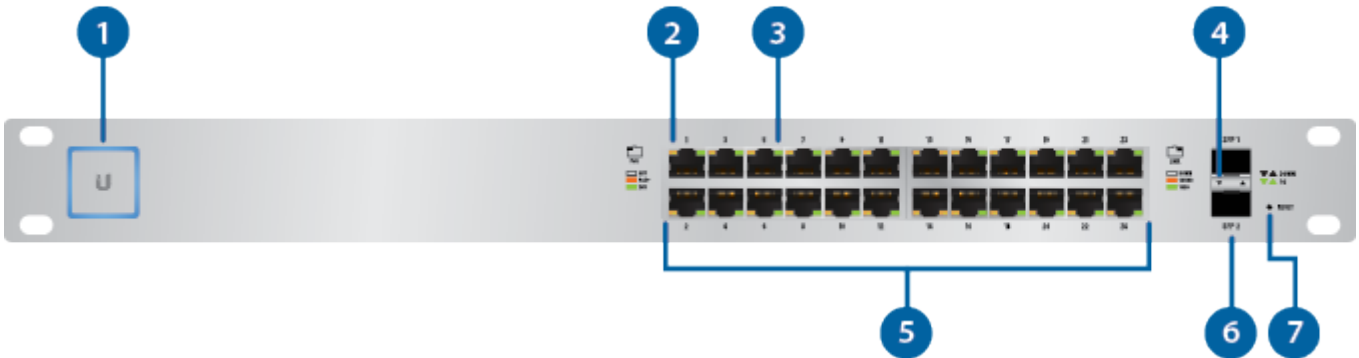


**ACHTUNG:** Wir empfehlen dringend, eine USV sowie ein stabilisiertes Netzgerät zu verwenden, um Geräteschäden aufgrund von Stabilitätsproblemen im lokalen AC-Netz zu vermeiden.

## Systemanforderungen

- Linux, Mac OS X oder Microsoft Windows 7/8/10
- Java Runtime Environment 1.6 (1.8 oder neuer empfohlen)
- Webbrowser: Mozilla Firefox, Google Chrome, Microsoft Edge oder Microsoft Internet Explorer 11
- UniFi Controller Version 5.4.x oder neuer

# Übersicht über die Hardware



<b>1</b> <b>System-LED</b>	
<a href="#">Klicken Sie hier</a> , um ausführliche Beschreibungen anzuzeigen.	
<b>2</b> <b>RJ45 PoE-LED (Ports 1 - 24)</b>	
Aus	Kein PoE
Gelb	IEEE 802.3af/802.3at
Grün	24 V Passives PoE
<b>3</b> <b>RJ45 Geschwindigkeits-/Verbindungs-/Aktivitäts-LED (Ports 1 - 24)</b>	
Aus	Keine Verbindung
Gelb	Verbindung hergestellt bei 10/100 Mbit/s Blinkt bei Aktivität
Grün	Verbindung hergestellt bei 1000 Mbit/s Blinkt bei Aktivität
<b>4</b> <b>SFP Geschwindigkeits-/Verbindungs-/Aktivitäts-LED (Ports 1 - 2)</b>	
Aus	Keine Verbindung

Grün	Verbindung hergestellt bei 1 Gbit/s Blinkt bei Aktivität
<b>5</b> <b>RJ45 (Ports 1 - 24)</b>	
RJ45-Ports unterstützen PoE- (Power over Ethernet) und 10/100/1000-Ethernet-Verbindungen.	
<b>6</b> <b>SFP (Ports 1 - 2)</b>	
Hot-Swap-fähige SFP-Ports unterstützen Verbindungen mit 1 Gbit/s.	
<b>7</b> <b>Reset-Taste</b>	
Diese Taste bietet zwei Funktionen für den UniFi Switch: <ul style="list-style-type: none"> <li>• Neustart: Drücken Sie die Reset-Taste kurz.</li> <li>• Werkseinstellungen wiederherstellen: Halten Sie die Reset-Taste länger als fünf Sekunden gedrückt.</li> </ul>	

# Rückwand



<b>8</b> <b>Konsolenport</b>	
Serieller RJ45-Konsolenanschluss für Verwaltung der Befehlszeilenschnittstelle. Verwenden Sie ein serielles RJ45-zu-DB9-Konsolenkabel, das auch als Rollover-Kabel bezeichnet wird, um den Konsolenport mit Ihrem Computer zu verbinden. Konfigurieren Sie dann die folgenden Einstellungen nach Bedarf: <ul style="list-style-type: none"> <li>• Baudrate 115200</li> <li>• Datenbits 8</li> <li>• Parität KEINE</li> <li>• Stoppbits 1</li> <li>• Datenflusssteuerung KEINE</li> </ul>	
<b>9</b> <b>Stromanschluss</b>	
Schließen Sie das im Lieferumfang enthaltene Netzkabel an den Stromanschluss an.	

# Installation der Hardware

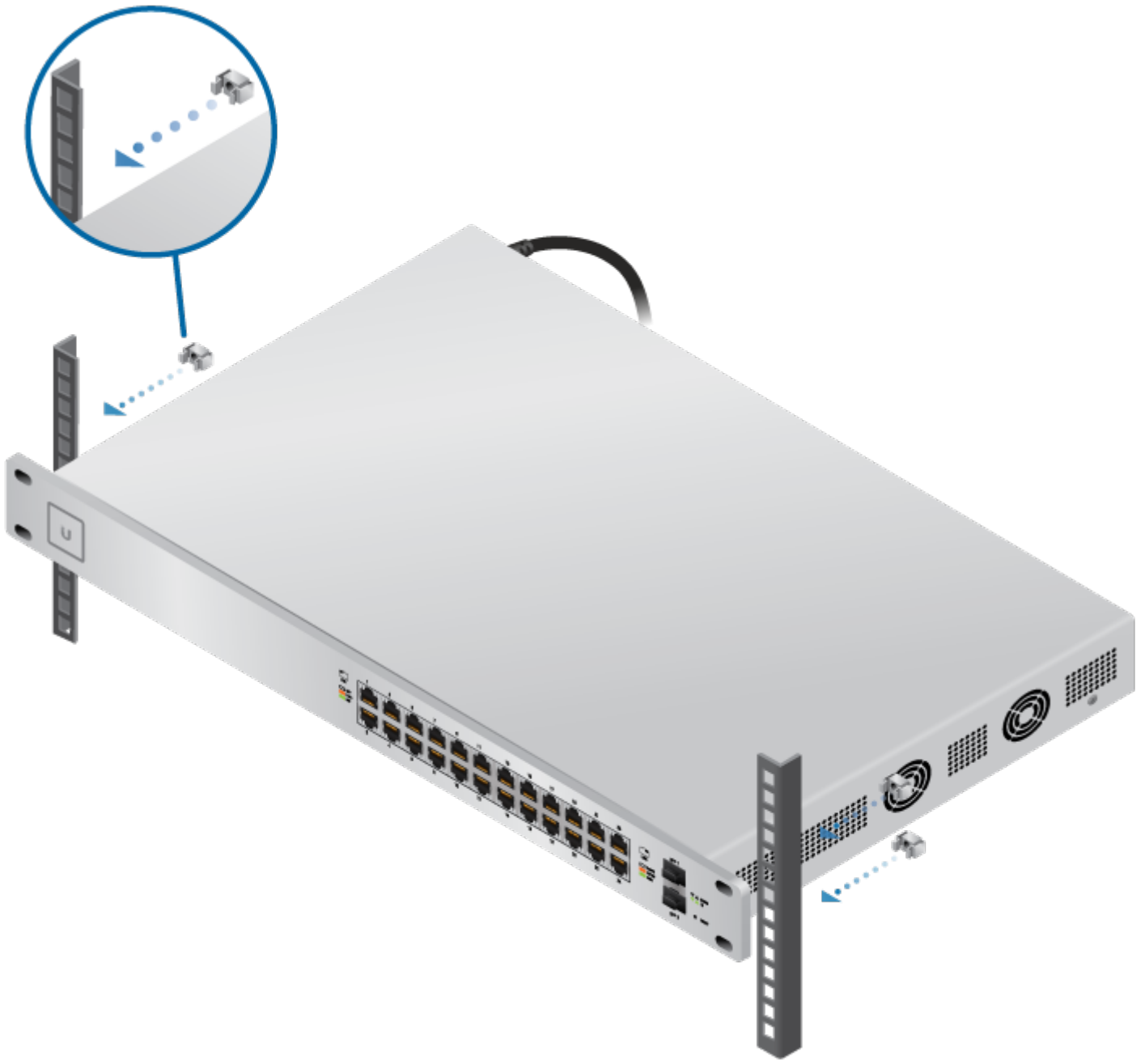


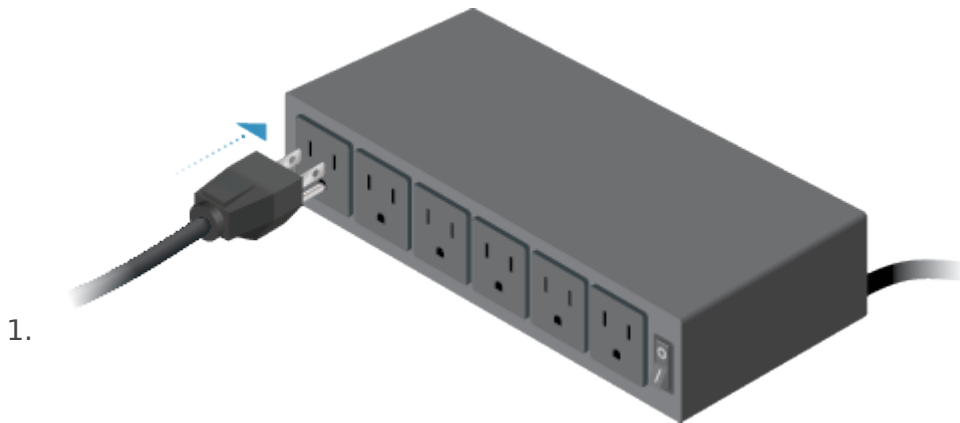
1.

2.



ODER





# Ethernet anschließen



SFP-Ports verwenden



1.



2.



3.

Informationen zu kompatiblen Glasfaser-SFP-Modulen finden Sie unter: [community.ubnt.com/unifi](https://community.ubnt.com/unifi)

# Technische Daten

US-24-250W/US-24-500W	
<b>Abmessungen</b>	485 x 43,7 x 285,4 mm (19,09 x 1,72 x 11,24")
<b>Gewicht</b>	
<b>US-24-250W</b>	4,7 kg
<b>US-24-500W</b>	4,8 kg
<b>Rate nicht blockierender Leitungen insgesamt</b>	26 Gbit/s
<b>Maximale Leistungsaufnahme</b>	
<b>US-24-250W</b>	250W
<b>US-24-500W</b>	500W
<b>Leistungsverfahren</b>	100-240 V AC/50-60 Hz, Universaleingang

<b>US-24-250W/US-24-500W</b>	
<b>Stromversorgung</b>	
<b>US-24-250W</b>	AC/DC, intern, 250W DC
<b>US-24-500W</b>	AC/DC, intern, 500W DC
<b>Rack-Montage</b>	Ja, 1 HE hoch
<b>ESD/EMP-Schutz</b>	Luft: $\pm 24$ kV, Kontakt: $\pm 24$ kV
<b>Stoß und Vibration</b>	ETSI300-019-1.4 Standard
<b>LEDs pro Port</b>	
<b>RJ45-Datenports</b>	PoE, Geschwindigkeit/Verbindung/Aktivität
<b>SFP-Datenports</b>	Geschwindigkeit/Verbindung/Aktivität
<b>Schnittstellen</b>	
<b>Netzwerkschnittstellen</b>	(24) RJ45-Ethernet-Ports mit 10/100/1000 Mbit/s (2) 1 Gbit/s SFP-Ethernet-Port
<b>Managementoberfläche</b>	(1) RJ45 Serieller Port Out-of-Band, Ethernet In-Band
<b>Betriebstemperatur</b>	-5 bis 40° C (23 bis 104° F)
<b>Luftfeuchtigkeit bei Betrieb</b>	5 bis 95 %, nicht kondensierend
<b>Zertifizierungen</b>	CE, FCC, IC

<b>PoE pro Port</b>	
<b>PoE-Schnittstellen</b>	PoE+ IEEE 802.3af/at (Stifte 1, 2+, 3, 6-)
<b>Max. PoE+-Wattzahl pro Port durch PSE</b>	34,2W
<b>Spannungsbereich 802.3at-Modus</b>	50-57V

# Sicherheitshinweise

1. Lesen Sie diese Anweisungen, befolgen Sie sie und bewahren Sie sie auf.
2. Beachten Sie alle Warnhinweise.
3. Verwenden Sie nur vom Hersteller empfohlenes Zubehör.

	WARNUNG: Bei mangelnder Belüftung besteht Brandgefahr. Lassen Sie um die Lüftungsöffnungen herum mindestens 20 mm Freiraum, um eine angemessene Luftzirkulation zu gewährleisten.
--	---

	WARNUNG: Um eine Gefährdung durch Feuer oder Stromschläge zu reduzieren, darf das Produkt weder Regen noch Feuchtigkeit ausgesetzt werden.
--	--

	WARNUNG: Verwenden Sie dieses Produkt nicht an einem Ort, der überschwemmt werden kann.
--	---

	WARNUNG: Verwenden Sie dieses Produkt nicht während eines Gewitters. Es besteht ein geringes Stromschlagrisiko durch Blitzschlag.
--	---

# Hinweise zur elektrischen Sicherheit

1. Die auf dem Etikett des Herstellers angegebenen Anforderungen bezüglich Spannung, Frequenz und Stromstärke müssen erfüllt werden. Der Anschluss an eine andere Stromquelle als die angegebenen kann einen fehlerhaften Betrieb oder Schäden am Gerät verursachen oder eine Brandgefahr darstellen, wenn die Beschränkungen nicht eingehalten werden.
2. Dieses Gerät enthält keine vom Anwender zu wartenden Teile. Wartungsarbeiten dürfen nur von einem qualifizierten Servicetechniker durchgeführt werden.
3. Dieses Gerät ist mit einem abnehmbaren Netzkabel ausgestattet, das wiederum mit einem integrierten Erdungsdraht versehen ist, sodass es an eine geerdete Steckdose angeschlossen werden kann.
  1. Ersetzen Sie das Netzkabel nicht durch ein anderes, nicht genehmigtes Kabel. Verwenden Sie niemals einen Adapterstecker, um das Gerät an eine zweiadrige Steckdose anzuschließen, da dies die Kontinuität des Erdungsdrahts beeinträchtigt.
  2. Im Rahmen der Sicherheitszertifizierung muss der Erdungsdraht des Geräts verwendet werden, und jegliche Modifizierung bzw. jegliche Fehlbenutzung kann einen Stromschlag mit schweren Verletzungen oder Todesfolge verursachen.
  3. Wenden Sie sich an einen qualifizierten Elektriker oder an den Hersteller, wenn Sie vor dem Anschluss des Geräts Fragen zur Installation haben.
  4. Die Schutzerdung erfolgt durch den gelisteten Wechselstromadapter. Die Gebäudeinstallation muss eine geeignete Kurzschlussicherung bieten.

5. Das Schutzleitersystem muss in Übereinstimmung mit den jeweiligen nationalen Verkabelungsregeln und -vorschriften installiert werden.

# Eingeschränkte Garantie

[ui.com/support/warranty](http://ui.com/support/warranty)

Die eingeschränkte Garantie erfordert die Verwendung von Schiedsverfahren zur Lösung von Streitigkeiten auf individueller Basis und ggf. Schiedsverfahren anstelle von Geschworenengerichten oder Sammelklagen.

# Konformität

## FCC

Änderungen oder Modifikationen, die nicht ausdrücklich von der für die Konformität verantwortlichen Partei genehmigt wurden, können dazu führen, dass die Berechtigung des Benutzers zum Betrieb des Geräts erlischt.

Dieses Gerät erfüllt Teil 15 der FCC-Vorschriften. Der Betrieb unterliegt den folgenden beiden Bedingungen.

1. Dieses Gerät darf keine schädlichen Störungen verursachen und
2. Dieses Gerät darf nicht durch eventuell auftretende Interferenzen beeinträchtigt werden, einschließlich solcher, die den Betrieb stören könnten.

Dieses Gerät wurde getestet und erfüllt die Grenzwerte für ein digitales Gerät der Klasse A gemäß Teil 15 der FCC-Vorschriften. Diese Grenzwerte sollen einen angemessenen Schutz vor schädlichen Interferenzen bieten, wenn das Gerät in einer gewerblichen Umgebung betrieben wird. Dieses Gerät erzeugt und verwendet Hochfrequenzenergie und kann diese abstrahlen. Wenn es nicht gemäß der Bedienungsanleitung installiert und verwendet wird, kann es zu schädlichen Störungen der Funkkommunikation kommen. Der Betrieb dieses Geräts in einem Wohngebiet wird wahrscheinlich zu schädlichen Störungen führen. In diesem Fall muss der Benutzer die Störungen auf eigene Kosten korrigieren.

# ISED Kanada

CAN ICES-3(A)/NMB-3(A)

## Australien und Neuseeland



Warnung: Dieses Gerät ist konform mit Klasse A des Standards CISPR 32. In einer Wohnumgebung kann dieses Gerät Funkstörungen verursachen.

## CE-Kennzeichnung

Die CE-Kennzeichnung dieses Produkts gibt an, dass das Produkt alle geltenden Richtlinien erfüllt.



## [Erklärung zur WEEE-Konformität](#)

## [Konformitätserklärung](#)

## Online-Ressourcen



© 2025 Ubiquiti Inc. Alle Rechte vorbehalten.

---

Revision #2

Created 29 October 2025 11:52:47 by Ahorn

Updated 29 October 2025 12:02:46 by Ahorn