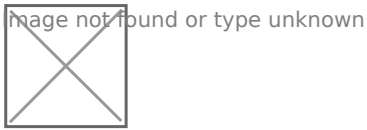


TEMP

- [Mikrotik Switch als Medienkonverter](#)
- [UNIFI US 24 PoE 250W](#)
 - [Unifi US 24 PoE 250W Quickmanual](#)
- [PFROTOKOLL SERVERZELLE](#)
- [SMNP bei Windows Clients](#)
- [ENTRA ID Änderungen LOG](#)
- [Entra ID Änderungen](#)
 - [Übersicht änderungen Entra / Azure](#)
 - [MFA Härtung](#)

Mikrotik Switch als Medienkonverter

<https://help.mikrotik.com/docs/>



This device is a network switch with eight gigabit Ethernet ports and four SFP ports. It is already configured, with all ports switched together. This unit is compatible with 1.25G SFP modules.

Safety Warnings

Before you work on any equipment, be aware of the hazards involved with electrical circuitry, and be familiar with standard practices for preventing accidents.

Ultimate disposal of this product should be handled according to all national laws and regulations. The installation of the equipment must comply with local and national electrical codes.

This unit is intended to be installed in the rackmount. Please read the mounting instructions carefully before beginning installation. Failure to use the correct hardware or to follow the correct procedures could result in a hazardous situation for people and damage to the system.

This product is intended to be installed indoors. Keep this product away from water, fire, humidity, or hot environments.

Use only the power supply and accessories approved by the manufacturer, which can be found in the original packaging of this product.

Read the installation instructions before connecting the system to the power source.

We cannot guarantee that no accidents or damage will occur due to the improper use of the device. Please use this product with care and operate at your own risk!

In the case of device failure, please disconnect it from power. The fastest way to do so is by unplugging the power plug from the power outlet.

It is the customer's responsibility to follow local country regulations, including operation within legal frequency channels, output power, cabling requirements, and Dynamic Frequency Selection (DFS) requirements. All Mikrotik devices must be professionally installed.

Quick start

The Default configuration, Switch mode all interfaces are switched; LAN Configuration. All ports are bridged with IP 192.168.88.1/24 set on the bridge.

- Place on the flat surface (see “Mounting”).
- Connect your PC to any Ethernet port.
- Connect the power adapter to the DC jack.
- Set IP for your PC to 192.168.88.2
- The Initial connection has to be done via the Ethernet cable, using the MikroTik Winbox utility or Web browser.
- Use Winbox or Web browser to connect to the default IP address of 192.168.88.1 from any port, with the username admin and no password (or, for some models, check user and wireless passwords on the sticker).
- We recommend clicking the “Check for updates” button and updating your RouterOS software to the latest version to ensure the best performance and stability. The device needs to have an active internet connection.
- To manually update the device go to our webpage and download the latest software version packages.
- Open Winbox and upload them to the Files menu.
- Reboot the device.
- Set up your password to secure the device.

Powering

The board accepts power from the direct-input power jack (5.5 mm outside and 2 mm inside, female, pin-positive plug) and accepts 10-57 V □ DC. The Ethernet port 1 also accepts passive PoE power input. The power consumption of this device under maximum load is up to 11 W. It is possible to connect both power inputs at the same time and they will work in failover mode (input with higher voltage will work as the main source).

Connecting to a PoE Adapter:

1. Connect the Ethernet cable from the device to the PoE+DATA port of the PoE adapter.
2. Connect an Ethernet cable from your local network (LAN) to the PoE adapter.
3. Connect the power cord to the adapter, and then plug the power cord into a power outlet.

Configuration

The device is set up as a switch, with 192.168.88.1 as the management IP of the bridge interface. RouterOS includes many configuration options in addition to what is described in this document.

We suggest starting here to get yourself accustomed to the possibilities: <https://mt.lv/help>.

In case the IP connection is not available, the Winbox tool (<https://mt.lv/winbox>) can be used to connect to the MAC address of the device.

The device is equipped with an RJ45 serial port, set by default to 115200 bit/s, 8 data bits, 1 stop bit, and no parity. Standard RJ45 to COM cable can be used, pinout can be found in the documentation (see link above).

For recovery purposes, it is possible to boot the device for reinstallation, see the next section.

Buttons and Jumpers

The reset button has these functions:

- Hold this button during boot time until the user LED light starts flashing, and release the button to reset the RouterOS configuration.
- Keep holding the button for 5 more seconds or until the user LED turns off, then release it to make the RouterBOARD look for Netinstall servers. The first Ethernet port is used for the Netinstall process.

Regardless of the above option used, the system will load the backup RouterBOOT loader if the button is pressed before power is applied to the device. Release the button before LED begins to flash, to only load the backup RouterBOOT without reset. This is useful for RouterBOOT debugging and recovery.

LED indicators

- The power LED is lit when the router is powered by the DC jack or PoE.
- The user LED can be configured from RouterOS.
- The port LEDs indicate the individual Ethernet and SFP port activity.

Mounting

The device is designed to use indoors and it can be mounted in a rackmount enclosure using provided rack mounts, or it can be placed on the desktop. Please use a Phillips screwdriver to

attach rackmount ears on both sides of the device if the designated use is for rackmount enclosure:

1. Attach rack ears to both sides of the device and tighten four screws to secure them in place, as shown in the picture.



2. Place the device in the rackmount enclosure and align it with the holes so that the device fits conveniently.
3. Tighten screws to secure it in place.

The device has no protection from water contamination, please ensure the placement of the device in a dry and ventilated environment.

We recommend Cat6 cables for our devices.

The mounting and configuration of this device should be done by a qualified person.

Specifications

Please visit the wiki pages for MikroTik SFP module compatibility table:

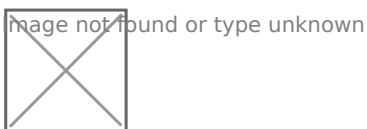
https://wiki.mikrotik.com/wiki/MikroTik_SFP_module_compatibility_table

For more information about this product, specifications, pictures, downloads, and test results please visit our web page: <https://mikrotik.com/product/CRS112-8G-4S-IN>

Operating System Support

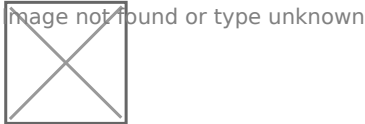
The device supports RouterOS software with version number 6.45.6 at or above what is indicated in the RouterOS menu /system resource. Other operating systems have not been tested.

Included parts



To avoid pollution of the environment, please separate the device from household waste and dispose of it in a safe manner, such as at designated waste disposal sites. Familiarize yourself with the procedures for the proper transportation of the equipment to the designated disposal sites in your area.

Federal Communication Commission Interference Statement



This equipment has been tested and found to comply with the limits for a Class A digital device, pursuant to Part 15 of the FCC Rules. These limits are designed to provide reasonable protection against harmful interference in a commercial installation.

This equipment generates, uses, and can radiate radio frequency energy and, if not installed and used in accordance with the instruction manual, may cause harmful interference to radio communications. Operation of this equipment in a residential area is likely to cause harmful interference in which case the user will be required to correct the interference at his own expense.

FCC Caution: Any changes or modifications not expressly approved by the party responsible for compliance could void the user's authority to operate this equipment.

This device complies with Part 15 of the FCC Rules. Operation is subject to the following two conditions: (1) This device may not cause harmful interference, and (2) this device must accept any interference received, including interference that may cause undesired operation.

Note: This unit was tested with shielded cables on the peripheral devices. Shielded cables must be used with the unit to ensure compliance.

Innovation, Science and Economic Development Canada

This device complies with Industry Canada's license-exempt RSS standard(s). Operation is subject to the following two conditions: (1) this device may not cause interference, and (2) this device must accept any interference, including interference that may cause undesired operation of the device.

Le présent appareil est conforme aux CNR d'Industrie Canada applicables aux appareils radio exempts de licence. L'exploitation est autorisée aux deux conditions suivantes: (1) l'appareil ne doit pas produire de brouillage, et (2) l'utilisateur de l'appareil doit accepter tout brouillage radioélectrique subi, même si le brouillage est susceptible d'en compromettre le fonctionnement.

This Class A digital apparatus complies with Canadian ICES-003.

Cet appareil numérique de la classe [A] est conforme à la norme NMB-003 du Canada.

CAN ICES-003 (A) / NMB-003 (A)

UKCA marking

Image not found or type unknown



Eurasian Conformity Mark

Информация о дате изготовления устройства указана в конце серийного номера на его наклейке через дробь. Первая цифра означает номер года (последняя цифра года), две последующие означают номер недели.

Изготовитель: Mikrotiks SIA, Aizkraukles iela 23, Riga, LV-1006, Латвия, support@mikrotik.com.

Сделано в Китае, Латвии или Литве. См. на упаковке.

Для получения подробных сведений о гарантийном обслуживании обратитесь к продавцу. Информация об импортерах продукции MikroTik в Российскую Федерацию:

<https://mikrotik.com/buy/europe/russia>

Продукты MikroTik, которые поставляются в Евразийский таможенный союз, оцениваются с учетом соответствующих требований и помечены знаком EAC, как показано ниже:

Image not found or type unknown



Norma Oficial Mexicana

EFICIENCIA ENERGETICA CUMPLE CON LA NOM-029-ENER-2017.

La operacion de este equipo esta sujeta a las siguientes dos condiciones:

- Es posible que este equipo o dispositivo no cause interferencia perjudicial y.
- Este equipo debe aceptar cualquier interferencia, incluyendo la que pueda causar su operacion no deseada.

Fabricante: Mikrotikls SIA, Brivibas gatve 214i, Riga, LV-1039, Latvia.

País De Origen: Letonia; Lituania; China (Republica Popular); Estados Unidos De America; Mexico.

Por favor contacte a su distribuidor local para preguntas regionales específicas. La lista de importadores se puede encontrar en nuestra página de inicio –

<https://mikrotik.com/buy/latinamerica/mexico>.

CE Declaration of Conformity

Manufacturer: Mikrotikls SIA, Brivibas gatve 214i Riga, Latvia, LV1039.

The full text of the EU Declaration of Conformity is available at the following internet address:

<https://mikrotik.com/products>  image not found or type unknown

Information contained here is subject to change. Please visit the product page on www.mikrotik.com for the most up-to-date version of this document.

UNIFI US 24 PoE 250W

UNIFI US 24 PoE 250W

Unifi US 24 PoE 250W

Quickmanual

Netzwerkschnittstellen

(24) RJ45-Ethernet-Ports mit 10/100/1000 Mbit/s
(2) 1 Gbit/s SFP-Ethernet-Port

SFP Max 1 Gbit !!!



UniFi® | SWITCH 24

Verwalteter PoE+-Gigabit-Switch mit SFP

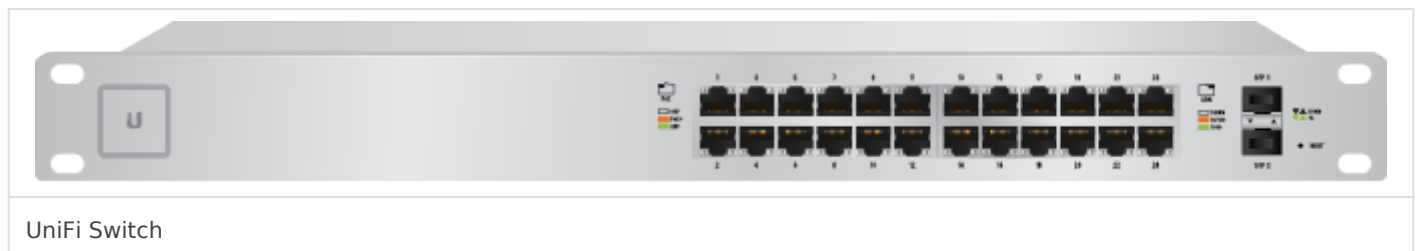
Modell: US-24-250W, US-24-500W

Inhaltsverzeichnis

- [Verpackungsinhalt](#)
- [Voraussetzungen für die Installation](#)
- [Übersicht über die Hardware](#)
- [Installation der Hardware](#)
- [Ethernet anschließen](#)
- [SFP-Ports verwenden](#)
- [Technische Daten](#)
- [Sicherheitshinweise](#)
- [Hinweise zur elektrischen Sicherheit](#)
- [Eingeschränkte Garantie](#)
- [Konformität](#)
- [Konformitätserklärung](#)
- [Online-Ressourcen](#)

Kurzanleitung US-24-250W, US-24-500W

Verpackungsinhalt





Netzwerk-Kabel



Montageschrauben (4 Stk.)



Käfigmutter (4 Stk.)

Voraussetzungen für die Installation

- Kreuzschlitzschraubendreher
- 19-Zoll-Rack in Standardgröße mit einer Mindesthöhe von 1 HE
- Verwenden Sie für Anwendungen im Innenbereich UTP-Kabel der Kategorie 5 (oder höher), die für den Einsatz im Innenbereich zugelassen sind.
- Bei Anwendungen im Außenbereich sollte für alle verkabelten Ethernet-Verbindungen ein abgeschirmtes Kabel der Kategorie 5 (oder höher) verwendet und durch die AC-Masse der Stromversorgung geerdet werden.

Wir empfehlen Ihnen, Ihre Netzwerke mit dem abgeschirmten Ethernet-Kabel von Ubiquiti in Industriequalität vor schädlichen Außenumgebungen und destruktiven Entladungen zu schützen. Weitere Informationen finden Sie unter: ui.com/toughcable



Hinweis: Obwohl sich die Verkabelung im Freien befinden kann, sollte der UniFi Switch selbst in einem Schutzgehäuse untergebracht werden.

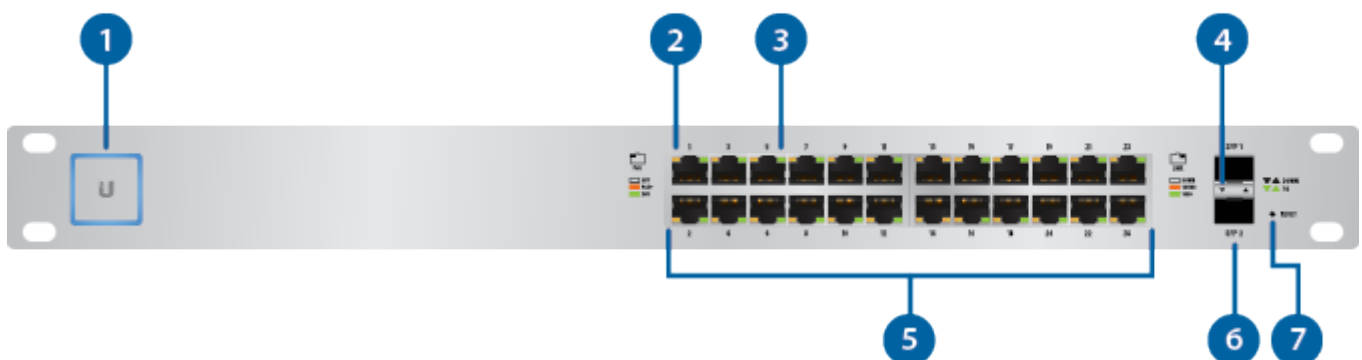


ACHTUNG: Wir empfehlen dringend, eine USV sowie ein stabilisiertes Netzgerät zu verwenden, um Geräteschäden aufgrund von Stabilitätsproblemen im lokalen AC-Netz zu vermeiden.

Systemanforderungen

- Linux, Mac OS X oder Microsoft Windows 7/8/10
- Java Runtime Environment 1.6 (1.8 oder neuer empfohlen)
- Webbrowser: Mozilla Firefox, Google Chrome, Microsoft Edge oder Microsoft Internet Explorer 11
- UniFi Controller Version 5.4.x oder neuer

Übersicht über die Hardware



1

System-LED

[Klicken Sie hier](#), um ausführliche Beschreibungen anzuzeigen.

2

RJ45 PoE-LED (Ports 1 - 24)

Aus

Kein PoE

Gelb

IEEE 802.3af/802.3at

Grün

24 V Passives PoE

3

RJ45 Geschwindigkeits-/Verbindungs-/Aktivitäts-LED (Ports 1 - 24)

Aus	Keine Verbindung
Gelb	Verbindung hergestellt bei 10/100 Mbit/s Blinkt bei Aktivität
Grün	Verbindung hergestellt bei 1000 Mbit/s Blinkt bei Aktivität
4 SFP Geschwindigkeits-/Verbindungs-/Aktivitäts-LED (Ports 1 - 2)	
Aus	Keine Verbindung
Grün	Verbindung hergestellt bei 1 Gbit/s Blinkt bei Aktivität
5 RJ45 (Ports 1 - 24)	
RJ45-Ports unterstützen PoE- (Power over Ethernet) und 10/100/1000-Ethernet-Verbindungen.	
6 SFP (Ports 1 - 2)	
Hot-Swap-fähige SFP-Ports unterstützen Verbindungen mit 1 Gbit/s.	
7 Reset-Taste	
Diese Taste bietet zwei Funktionen für den UniFi Switch:	
<ul style="list-style-type: none"> • Neustart: Drücken Sie die Reset-Taste kurz. • Werkseinstellungen wiederherstellen: Halten Sie die Reset-Taste länger als fünf Sekunden gedrückt. 	

Rückwand



8
Konsolenport

Serieller RJ45-Konsolenanschluss für Verwaltung der Befehlszeilenschnittstelle. Verwenden Sie ein serielles RJ45-zu-DB9-Konsolenkabel, das auch als Rollover-Kabel bezeichnet wird, um den Konsolenport mit Ihrem Computer zu verbinden. Konfigurieren Sie dann die folgenden Einstellungen nach Bedarf:

- Baudrate 115200
- Datenbits 8
- Parität KEINE
- Stoppbits 1
- Datenflusssteuerung KEINE

9

Stromanschluss

Schließen Sie das im Lieferumfang enthaltene Netzkabel an den Stromanschluss an.

Installation der Hardware



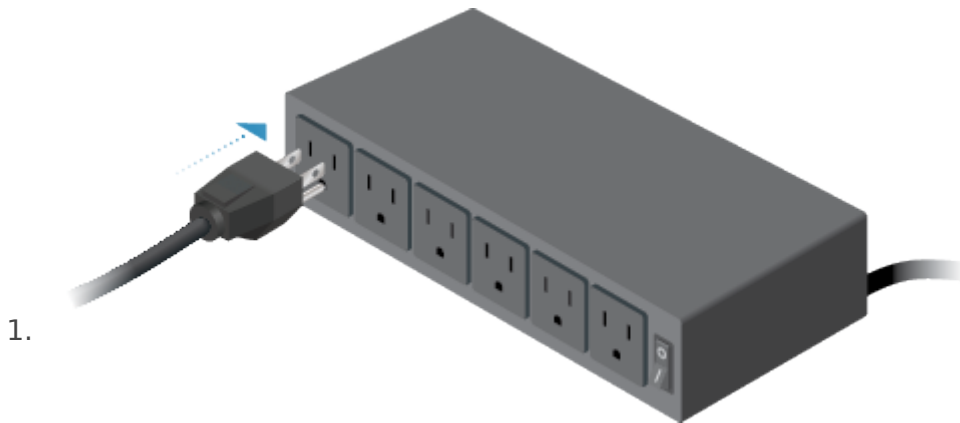
1.

2.



ODER





Ethernet anschließen



SFP-Ports verwenden



1.



2.



3.

Informationen zu kompatiblen Glasfaser-SFP-Modulen finden Sie unter: community.ubnt.com/unifi

Technische Daten

US-24-250W/US-24-500W	
Abmessungen	485 x 43,7 x 285,4 mm (19,09 x 1,72 x 11,24")
Gewicht	
US-24-250W	4,7 kg
US-24-500W	4,8 kg
Rate nicht blockierender Leitungen insgesamt	26 Gbit/s
Maximale Leistungsaufnahme	
US-24-250W	250W
US-24-500W	500W
Leistungsverfahren	100-240 V AC/50-60 Hz, Universaleingang

US-24-250W/US-24-500W	
Stromversorgung	
US-24-250W	AC/DC, intern, 250W DC
US-24-500W	AC/DC, intern, 500W DC
Rack-Montage	Ja, 1 HE hoch
ESD/EMP-Schutz	Luft: ± 24 kV, Kontakt: ± 24 kV
Stoß und Vibration	ETSI300-019-1.4 Standard
LEDs pro Port	
RJ45-Datenports	PoE, Geschwindigkeit/Verbindung/Aktivität
SFP-Datenports	Geschwindigkeit/Verbindung/Aktivität
Schnittstellen	
Netzwerkschnittstellen	(24) RJ45-Ethernet-Ports mit 10/100/1000 Mbit/s (2) 1 Gbit/s SFP-Ethernet-Port
Managementoberfläche	(1) RJ45 Serieller Port Out-of-Band, Ethernet In-Band
Betriebstemperatur	-5 bis 40° C (23 bis 104° F)
Luftfeuchtigkeit bei Betrieb	5 bis 95 %, nicht kondensierend
Zertifizierungen	CE, FCC, IC

PoE pro Port	
PoE-Schnittstellen	PoE+ IEEE 802.3af/at (Stifte 1, 2+, 3, 6-)
Max. PoE+-Wattzahl pro Port durch PSE	34,2W
Spannungsbereich 802.3at-Modus	50-57V

Sicherheitshinweise

1. Lesen Sie diese Anweisungen, befolgen Sie sie und bewahren Sie sie auf.
2. Beachten Sie alle Warnhinweise.
3. Verwenden Sie nur vom Hersteller empfohlenes Zubehör.

	WARNUNG: Bei mangelnder Belüftung besteht Brandgefahr. Lassen Sie um die Lüftungsöffnungen herum mindestens 20 mm Freiraum, um eine angemessene Luftzirkulation zu gewährleisten.
--	---

	WARNUNG: Um eine Gefährdung durch Feuer oder Stromschläge zu reduzieren, darf das Produkt weder Regen noch Feuchtigkeit ausgesetzt werden.
--	--

	WARNUNG: Verwenden Sie dieses Produkt nicht an einem Ort, der überschwemmt werden kann.
--	---

	WARNUNG: Verwenden Sie dieses Produkt nicht während eines Gewitters. Es besteht ein geringes Stromschlagrisiko durch Blitzschlag.
--	---

Hinweise zur elektrischen Sicherheit

1. Die auf dem Etikett des Herstellers angegebenen Anforderungen bezüglich Spannung, Frequenz und Stromstärke müssen erfüllt werden. Der Anschluss an eine andere Stromquelle als die angegebenen kann einen fehlerhaften Betrieb oder Schäden am Gerät verursachen oder eine Brandgefahr darstellen, wenn die Beschränkungen nicht eingehalten werden.
2. Dieses Gerät enthält keine vom Anwender zu wartenden Teile. Wartungsarbeiten dürfen nur von einem qualifizierten Servicetechniker durchgeführt werden.
3. Dieses Gerät ist mit einem abnehmbaren Netzkabel ausgestattet, das wiederum mit einem integrierten Erdungsdraht versehen ist, sodass es an eine geerdete Steckdose angeschlossen werden kann.
 1. Ersetzen Sie das Netzkabel nicht durch ein anderes, nicht genehmigtes Kabel. Verwenden Sie niemals einen Adapterstecker, um das Gerät an eine zweiadrige Steckdose anzuschließen, da dies die Kontinuität des Erdungsdrahts beeinträchtigt.
 2. Im Rahmen der Sicherheitszertifizierung muss der Erdungsdraht des Geräts verwendet werden, und jegliche Modifizierung bzw. jegliche Fehlbenutzung kann einen Stromschlag mit schweren Verletzungen oder Todesfolge verursachen.
 3. Wenden Sie sich an einen qualifizierten Elektriker oder an den Hersteller, wenn Sie vor dem Anschluss des Geräts Fragen zur Installation haben.
 4. Die Schutzerdung erfolgt durch den gelisteten Wechselstromadapter. Die Gebäudeinstallation muss eine geeignete Kurzschlussicherung bieten.

5. Das Schutzleitersystem muss in Übereinstimmung mit den jeweiligen nationalen Verkabelungsregeln und -vorschriften installiert werden.

Eingeschränkte Garantie

ui.com/support/warranty

Die eingeschränkte Garantie erfordert die Verwendung von Schiedsverfahren zur Lösung von Streitigkeiten auf individueller Basis und ggf. Schiedsverfahren anstelle von Geschworenengerichten oder Sammelklagen.

Konformität

FCC

Änderungen oder Modifikationen, die nicht ausdrücklich von der für die Konformität verantwortlichen Partei genehmigt wurden, können dazu führen, dass die Berechtigung des Benutzers zum Betrieb des Geräts erlischt.

Dieses Gerät erfüllt Teil 15 der FCC-Vorschriften. Der Betrieb unterliegt den folgenden beiden Bedingungen.

1. Dieses Gerät darf keine schädlichen Störungen verursachen und
2. Dieses Gerät darf nicht durch eventuell auftretende Interferenzen beeinträchtigt werden, einschließlich solcher, die den Betrieb stören könnten.

Dieses Gerät wurde getestet und erfüllt die Grenzwerte für ein digitales Gerät der Klasse A gemäß Teil 15 der FCC-Vorschriften. Diese Grenzwerte sollen einen angemessenen Schutz vor schädlichen Interferenzen bieten, wenn das Gerät in einer gewerblichen Umgebung betrieben wird. Dieses Gerät erzeugt und verwendet Hochfrequenzenergie und kann diese abstrahlen. Wenn es nicht gemäß der Bedienungsanleitung installiert und verwendet wird, kann es zu schädlichen Störungen der Funkkommunikation kommen. Der Betrieb dieses Geräts in einem Wohngebiet wird wahrscheinlich zu schädlichen Störungen führen. In diesem Fall muss der Benutzer die Störungen auf eigene Kosten korrigieren.

ISED Kanada

CAN ICES-3(A)/NMB-3(A)

Australien und Neuseeland



Warnung: Dieses Gerät ist konform mit Klasse A des Standards CISPR 32. In einer Wohnumgebung kann dieses Gerät Funkstörungen verursachen.

CE-Kennzeichnung

Die CE-Kennzeichnung dieses Produkts gibt an, dass das Produkt alle geltenden Richtlinien erfüllt.



[Erklärung zur WEEE-Konformität](#)

[Konformitätserklärung](#)

Online-Ressourcen



© 2025 Ubiquiti Inc. Alle Rechte vorbehalten.

SNMP bei Windows Clients

Hier ist die Übersicht der Restriktionen für SNMP Community Strings (v1 und v2c):

1. Maximale Länge

- **Theoretisch (RFC):** Laut SNMP-Standard ist der Community String ein "Octet String", der bis zu **255 Zeichen** lang sein kann.
- **Praktisch (Best Practice):** Viele ältere Geräte, Netzwerk-Monitoring-Tools oder spezifische Firmware-Versionen haben ein Hard-Limit bei **32 Zeichen**.

- **Empfehlung:** Bleibe unter **32 Zeichen**, um maximale Kompatibilität zwischen deinen Servern und Switches zu gewährleisten.

2. Erlaubte Zeichen & "Verbotene" Zeichen

Grundsätzlich sind SNMP-Strings **Case-Sensitive** (Groß-/Kleinschreibung wird unterschieden).

Obwohl fast alle ASCII-Zeichen technisch möglich sind, solltest du bestimmte Sonderzeichen vermeiden. Da deine Terrascaler-Maschinen vermutlich über eine Linux-Shell oder Skripte verwaltet/überwacht werden, können Sonderzeichen hier die Syntax brechen.

Status	Zeichen	Grund / Warnung
? Sicher	A-Z, a-z, 0-9	Standard alphanumerisch. Immer sicher.
? Meist sicher	-, _, .	Bindestriche, Unterstriche und Punkte machen selten Probleme.
?? Problematisch	@	Wird oft als Trennzeichen genutzt (z.B. <code>community@vlan</code>).
? Vermeiden	SPACE (Leerzeichen)	Viele CLI-Tools interpretieren das Leerzeichen als Ende des Befehls.
? Vermeiden	\$, ?, !, &, *, #, \, ', "	Diese Zeichen haben in Shells (Bash, PowerShell) spezielle Bedeutungen. Sie müssen mühsam "escaped" werden (z.B. <code>\\$</code>), was Fehlerquellen schafft.

3. Sicherheits-Restriktionen

Ein SNMP Community String ist technisch gesehen ein **Passwort**, das jedoch bei SNMPv1 und v2c im **Klartext** über das Netzwerk gesendet wird.

- **Standard-Namen:** Verwende niemals `public` (Read-Only) oder `private` (Read-Write). Diese werden von jedem Skript-Kiddie als Erstes getestet.
- **Komplexität:** Nutze eine Kombination aus Buchstaben und Zahlen (z.B. `KielCluster2025_RO`), aber vermeide echte Wörterbuch-Wörter.

Entra ID Änderungen

MFA Härtung

Einschließen Ausschließen

Ziel Alle Benutzer Gruppen auswählen

Name	Typ	Registrierung	Authentifizierungsmodus
Alle Benutzer	Gruppe	Optional	Kennwortlos

****Dezember 18, 2025 08:30 ** Auf Kennwortlos gewechselt**

Authentifizierungsmethoden | Einstellungen ****Dezember 18, 2025 08:30 ****

Suche << Haben Sie Feedback?

Verwalten

- Richtlinien
- Kennwortschutz
- Registrierungskampagne
- Authentifizierungsstärken
- Einstellungen**

Überwachung

- Aktivität
- Details zur Benutzerregistrierung
- Ereignisse registrieren und zurücksetzen
- Ergebnisse von Massenvorgängen

Verdächtige Aktivität melden

Ermöglicht es Benutzern, verdächtige Aktivitäten zu melden, wenn sie eine Authentifizierungsanforderung erhalten, die sie nicht initiiert haben. Diese Kontrolle ist verfügbar, wenn Sie die Microsoft Authenticator-App und Sprachanrufe verwenden. Durch das Melden verdächtigter Aktivitäten wird das Risiko des Benutzers auf „Hoch“ festgelegt. Wenn der Benutzer risikobasierten Richtlinien bedingten Zugriff unterliegt, wird er möglicherweise blockiert.

[Weitere Informationen](#)

Status * **geändert auf** Aktiviert

Ziel * Alle Benutzer

Gruppe auswählen

Berichtscode * 0

Vom System bevorzugte Multi-Faktor-Authentifizierung

Diese Einstellung legt fest, ob Benutzern die sicherste Multi-Faktor-Authentifizierungsmethode angezeigt wird. [Weitere Informationen](#)

Hinweis: Wenn der Featurestatus auf „von Microsoft verwaltet“ festgelegt ist, wird er von Microsoft zu einem geeigneten Zeitpunkt aktiviert. [Weitere Informationen](#)

Status * **geändert auf** Aktiviert

Einschließen Ausschließen

Ziel **geändert auf** -BreakGlass-

Gruppe

Löschen | Haben Sie Feedback?

bersicht

Diagnose und Problembehandlung

Gruppen

Gründlegende Informationen

D Deaktivierte_Methoden_Platzhalter

Diese Gruppe darf keine Mitglieder haben. Sie dient bei ausgegrauten Optionen dazu, niemandem zuzuschließen, um die entsprechende Option trotzdem zu aktivieren.

Mitgliedschaftstyp	Zugewiesen	Direkte Mitglieder g...
Quelle	Cloud	Benutzer 0
Typ	Sicherheit	Gruppen 0
Objekt-ID	[Redacted]	Gerät(e)
Erstellt am	[Redacted]	Andere 0

Feed

Privileged Identity Management

Gruppenrichtlinien

Funktioniert nicht.

Gruppe erstellt um Software Oauth token zu deaktivieren und Nutzung der Authenticatorregistrierung mit OTP zu erhalten

“ Diesen Workaround genutzt um Anmeldung mit Telefon für Authenticator nutzen zu können

Funktioniert nicht, scheint blödsinnig zu sein

... > Gruppen | Übersicht > Authentifizierungsmethoden | Richtlinien > Gruppen | Alle Gruppen > Deaktivierte_Methoden_Platzhalter > Authentifizierungsmethoden | Richtlinien >

Software-OATH-Token-Einstellungen

Software-OATH-Token sind Anwendungen, die den OATH-TOTP-Standard und einen geheimen Schlüssel verwenden, um 6-stellige Codes zur Authentifizierung zu generieren. Diese Richtlinieneinstellung verwaltet die Möglichkeit, Authenticator-Apps einschließlich Microsoft Authenticator zu registrieren und zu verwenden, um Software-OATH-Token zu verwalten. Software-OATH-Token können für die Multi-Faktor-Authentifizierung und Self-Service-Kennwortzurücksetzungsflows verwendet werden. [Weitere Informationen](#).

Das Software-OATH-Token kann nicht als Einfaktor-Authentifizierungsmethode verwendet werden.

Aktivieren und Ziel

Aktivieren

Bei deaktivieren soll angeblich Authenticator Registrierung nicht mehr funktionieren mit OTP

Einschließen Ausschließen

Gruppen hinzufügen

Name	Typ
Deaktivierte_Methoden_Platzhalter	Gruppe

leere Gruppe, da verbote eher greifen als freigaben